



CORAL GOLD RESOURCES LTD.

Erweiterung der Ressource Robertson um 47% auf 3,4 Millionen Unzen Gold



Coral Golds Konzessionsgebiet Robertson grenzt an Barrick Golds massive Goldmine Cortez/Pipeline in Richtung Süden.

GOLDABSCHNITT CORTEZ

Coral Gold Resources hält im Eigenbesitz und aufgrund von Vereinbarungen mit Barrick Gold und Levon Resources Ltd. Claim-Blocks in strategischer Lage entlang des Goldabschnitts Cortez im nördlich-zentralen Nevada. Diese Konzessionsgebiete befinden sich in der aktiven Region Crescent Valley.

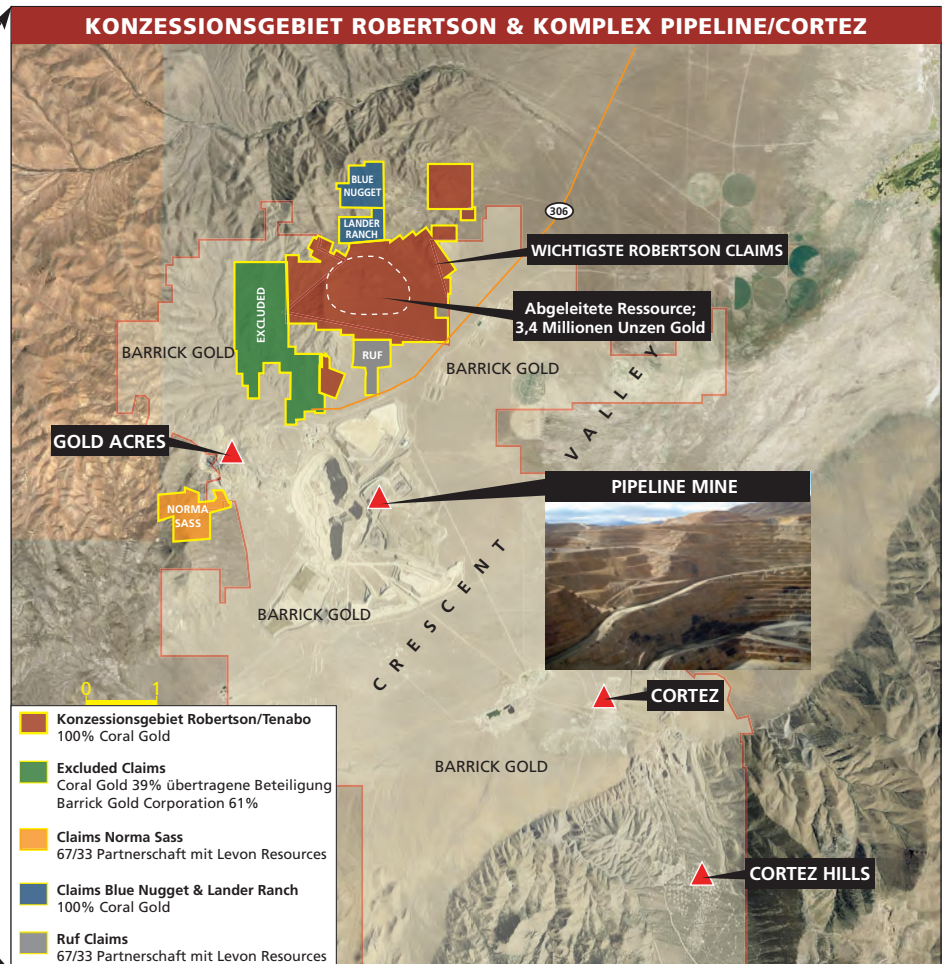
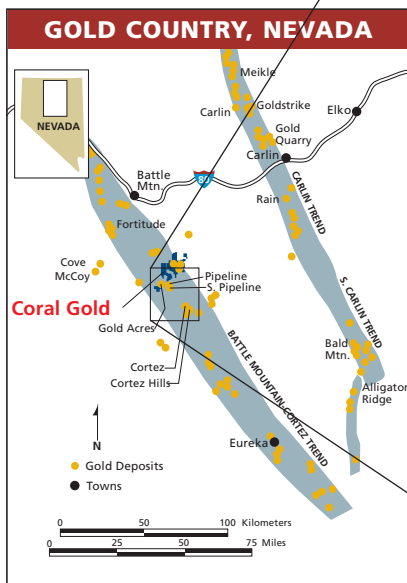
Das Projekt Roberts stellt den wichtigsten Vermögensgegenstand von Coral dar. Robertson grenzt an die Mine Cortez/Pipeline in Richtung Süden, wo Barrick Gold Corporation 14 Millionen Unzen Gold an nachgewiesenen und wahrscheinlichen Reserven festgestellt hat.

AUF EINEN BLICK

- Claim-Blocks in strategischer Lage auf Nevadas fruchtbaren Goldabschnitt Cortez.
- Abgeleitete Ressource der Kernzone des Konzessionsgebiets Roberts umfasst nahezu 3,4 Millionen Unzen.
- Laufendes Bohrprogramm auf 15 Löchern um die Zuversicht in die bestehenden Goldvorkommen zu festigen.
- Tiefenbohrungen im Kerngebiet sind in bedeutendem Karbonatgestein, das der unteren Schicht zuzuordnen ist, auf eine Carlin-ähnliche geochemische Beschaffenheit gestoßen.
- Partnerschaften in Nevada mit Barrick Gold Corporation und Levon Resources Ltd.
- Vorläufige wirtschaftliche Bewertung ist im Anschluss an das aktuelle Bohrprogramm geplant
- Erhebliche Teile des umfassenden Konzessionsgebiets Roberts bleiben unexploriert.

UNLÄNGST DURCHGEFÜHRTE AKTIVITÄTEN und AKTUALISIERTE RESSOURCENSCHÄTZUNG*

Coral Golds letzte Ressourcenschätzung basierte auf 178.924.188 Tonnen mit einem Gehalt von 0,0189 oz Ault unter Anwendung eines Goldpreises von 850 US\$/oz und eines Cutoff-Gehalts von 0,015 oz Ault (Details siehe unsere Pressemitteilung vom 9. Oktober 2009). Analysen von Bohrungen in den Jahren 2008 und 2010 sind in der gegenwärtigen Ressource nicht beinhaltet. Sämtliche Daten von 2008/2010 sowie Bohrungen und metallurgische Arbeiten, die bis Ende 2010 abgeschlossen wurden, werden in einer neuen NI 43-101-konformen vorläufigen wirtschaftlichen Bewertung (PEA) verwendet werden. Eine PEA ist vorgesehen, um die Wirtschaftlichkeit des Projekts im gegenwärtigen Kostenumfeld zu veranschaulichen.



* Revidierte Zahlen auf Basis des NI 43-101-konformen technischen Berichts mit der Bezeichnung "Mineralressourcenschätzung für das Konzessionsgebiet Robertson, Lander County, Nevada" ausgearbeitet von Beacon Hill Consultants Ltd. ("Beacon Hill") mit Sitz in Vancouver, British Columbia – wie in der Pressemitteilung vom 11. Februar 2008 angekündigt.

Abgeleitete Ressourcenschätzung New Robertson

Zone	Menge (Tonnen)	Gehalt Unze Au/Tonne	Menge (Unzen)
Distal	13.310.451	0,0287	382.010
39A	38.945.698	0,0228	887.962
South Zone	9.993.853	0,0209	208.872
Outside	5.422.131	0,0156	84.585
Gold Pan Oxide 1	2.566.599	0,02	251.332
Altenburg Hill Oxide	12.873.976	0,0152	195.684
Porphyry Oxide	39.049.182	0,0167	652.121
Gold Pan Sulphide	32.524.592	0,0154	500.879
Altenburg Hill Sulphide	1.701.844	0,014	23.826
Porphyry Sulphide	12.535.861	0,0158	198.067
TOTALS	178.924.188	0,0189	3.381.667

Parameter für die Ressourcenschätzung

- Goldunzen wurden auf Grundlage eines Preises von 850 US\$/oz Au und einer Abbaurrate von 70 % Au berechnet.
- Der Cutoff-Gehalt von 0,0106 oz/t Au, der für diesen Bericht der Ressource verwendet wird, leitet sich von Abbaukosten in Höhe von 1,02 US\$/t, Verarbeitungskosten in Höhe von 5,00 US\$/t und Entsorgungskosten in Höhe von 1,14 US\$/t ab.
- Die Mineralressourcen in der obigen Tabelle wurden gemäß den CIM Standards on Mineral Resources and Reserves geschätzt.
- Die Datenbank umfasst insgesamt 1.160 Bohrlöcher, Bohrungen auf 533.453 Fuß (162.638 Meter) und 101.757 Golduntersuchungen.
- Die abgeleitete Ressource umfasst sechs unterschiedliche und separate Gebiete: Distal, 39A, Gold Pan, Porphyry, Altenburg Hill, Southern Area sowie die übrigen Blöcke außerhalb dieser Gebiete, welche eine Einbeziehung als abgeleitete Ressource erwarten lassen. Zudem wurden Gold Pan, Porphyry und Altenburg Hill bei der Analyse und Modellierung in Oxid- und Sulfidzonen unterteilt.
- Eine interpretierte mineralisierte Hülle wurde in einer MineSight 3DTM-Untersuchung in einen Festkörper mit sechs mineralisierten Zonen modelliert und anschließend in Oxid- und Sulfidzonen unterteilt.
- Abmessungen des Blocks betragen 25 Fuß (7,6 m) im Norden, 25 Fuß (7,6 m) im Osten und 20 Fuß (6 m) vertikal.
- Gehaltsinterpolation – 20 Fuß (6 m) Gemische.
- Gemische mit einem Gehalt von mehr als 0,075 oz/t Au (2,33 g/t Au) wurden auf 100 Fuß (30,5 m) beschränkt.
- Die Tonnagenschätzungen basieren auf 200 historischen Schüttgutdichtenmessungen, die von früheren Betreibern durchgeführt wurden. Diese wurden jedem Block nach Zone zugeordnet. Die Ressourcen wurden als abgeleitet kategorisiert, da die Menge und die Verbreitung der Daten in Bezug auf den Tonnagenfaktor äußerst gering sind.

Herr Garth D. Kirkham, P.Geo., und Herr Peter Stokes, P.Eng., von Beacon Hill Consultants (1988) Ltd. und Herr Robert McCusker, beratender Geologe und Projektmanager sind qualifizierte Sachverständige gemäß NI 43-101. Die Herren Kirkham, Stokes und McCusker sind gemäß den Bestimmungen von NI 43-101 unabhängig von Coral.

WEITERE CRESCENT VALLEY PROJEKTE: NORMA SASS**Ein herausragendes Ziel in der Tiefe**

Norma Sass, ein Projekt in der frühen Explorationsphase, welches sich unmittelbar südlich von Gold Acres' Tagebauminen und westlich der Mine Pipeline befindet, stellt ein bedeutendes Explorationsziel dar. Bei vorherigen Bohrungen bei Norma Sass stieß man auf Gold, welches in vorteilhaften unteren Gesteinsplatten von Karbonatschichten beherbergt ist.

Explorationsvereinbarung mit Barrick

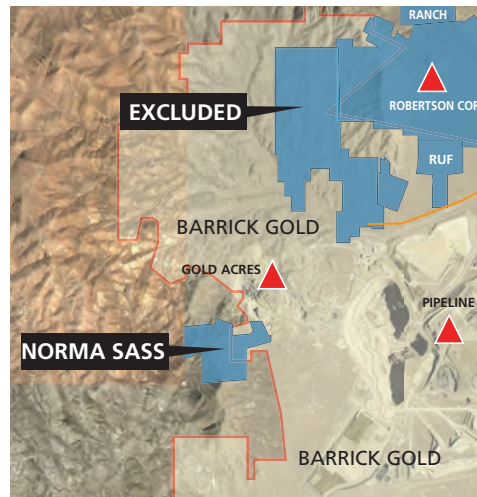
Norma Sass wird im Rahmen eines Joint-Ventures mit Levon Resources Ltd. (Coral Gold 67% / Levon Resources 33%) betrieben. Im Jahr 2009 schloss Coral ein Explorations-, Erschließungs- und Minenbetriebsabkommen mit Barrick Gold ab. Gemäß diesem Abkommen verfügt Barrick über die Option, eine Beteiligung von bis zu 75% am Konzessionsgebiet Norma Sass zu erwerben.

Bohrungen in die Tiefe des Lower Plate

Barrick begann im Oktober 2009 mit den Bohrungen auf dem Konzessionsgebiet und verwendete zu diesem Zweck zwei Rotary-Schlickbohrgeräte. Das Programm wird voraussichtlich sechs Wochen dauern und Tiefen von ungefähr 1.800 bis 2.000 Fuß anpeilen, um strukturelle und geochemische Ziele der Karbonatsequenz zu erproben, mit dem Potenzial, tiefer zu gehen, wenn es das Gestein erfordert. Die Ergebnisse werden unmittelbar nach deren Freigabe durch Barrick veröffentlicht.

WEITERE CRESCENT VALLEY PROJEKTE: EXCLUDED CLAIMS**Joint Venture with Barrick**

Die Excluded Claims werden im Rahmen eines Joint-Ventures mit Barrick Gold, mit Barrick als Projektbetreiber, kontrolliert. Die Claims erstrecken sich über 4.000 Fuß nördlich der Mine Pipeline und umfassen eine Reihe von bedeutenden strukturellen Elementen.



Coral Gold's Norma Sass claims befinden sich südwestlich von Barricks Tagebauminen Gold Acres. Die Excluded Claims grenzen an die Grenze der Pipeline Mine in Richtung Norden.

Coral Gold Resources Ltd.

Suite 400, 455 Granville Street
Vancouver, BC V6C 1T1
+1 (604) 682-3701

www.coralgold.com

Kontakt:

Investor Relations
(604) 682-3701
ir@coralgold.com

Börsennotierungen:

TSX Venture, **CLH**
US OTCBB, **CLHRF**
FSE, **GV8**

Aktiendaten:

Letzter Kurs C\$0.80
Kursspanne 52 Wochen- . . C\$0.90 - \$0.28
Ausstehende Aktien 32,513,391